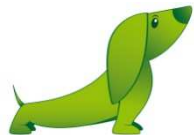




www.solarisbus.com

Power of Enthusiasm



I. Wytyczne ogólne:

Celem niniejszej prezentacji jest określenie w sposób jak najprostszy i najbardziej przejrzysty standardów oceny wizualnej szyb zespolonych dostarczanych do Solaris Bus & Coach S.A.

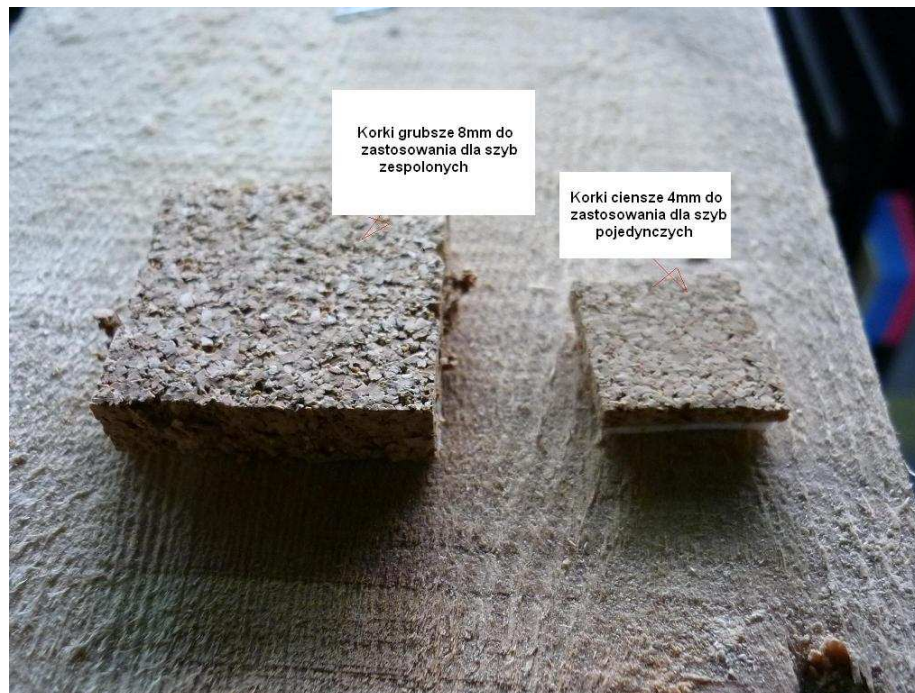
1. Zasady ogólne - wszystkie detale powinny:

- być odpowiednio zabezpieczone do transportu:
 - szyby powinny być ustawione na stojakach lub powinny być pakowane w skrzynie,
 - wszystkie części stojaka/skrzyni, które stykają się z szybami powinny być wyłożone gumą lub innym materiałem amortyzującym;
- detale powinny być identyfikowalne, oklejone prawidłowymi indeksami zgodnymi z dokumentami dostawy;
- każdej partia szyb powinna być oznaczona przez producenta zaświadczeniem jakości (naklejka na szybach zawierająca pieczętkę kontroli jakości);

I. Wytyczne ogólne:

1. Zasady ogólne - wszystkie detale powinny:

- każda szyba powinna być przełożona elastycznymi podkładkami (dystanse korkowe - w szybach pojedynczych ok. 4 mm); oddalonymi od siebie o odległość 20-30 cm;



I. Wytyczne ogólne:

2. Ocena wizualna szyb:

- ocena jakości szkła oraz wykonania szyb polega na oględzinach zewnętrznych prowadzonych w warunkach dobrego oświetlenia (światło naturalne oraz światło sztuczne),
- przed dokonaniem oceny szyby, należy ją dokładnie wyczyścić (pianki do czyszczenia, odtłuszczacze, itp.),
- w przypadku szyb pokrytych emalią, jakość ocenia się od strony nie emaliowanej.

Ewentualne dodatkowe – szczegółowe ustalenia dla poszczególnych indeksów są nadrzędne w stosunku do poniższych standardów.

II. Kryteria akceptacji wad jakościowych szyb:

1. Niedomalowanie w sitodruku.

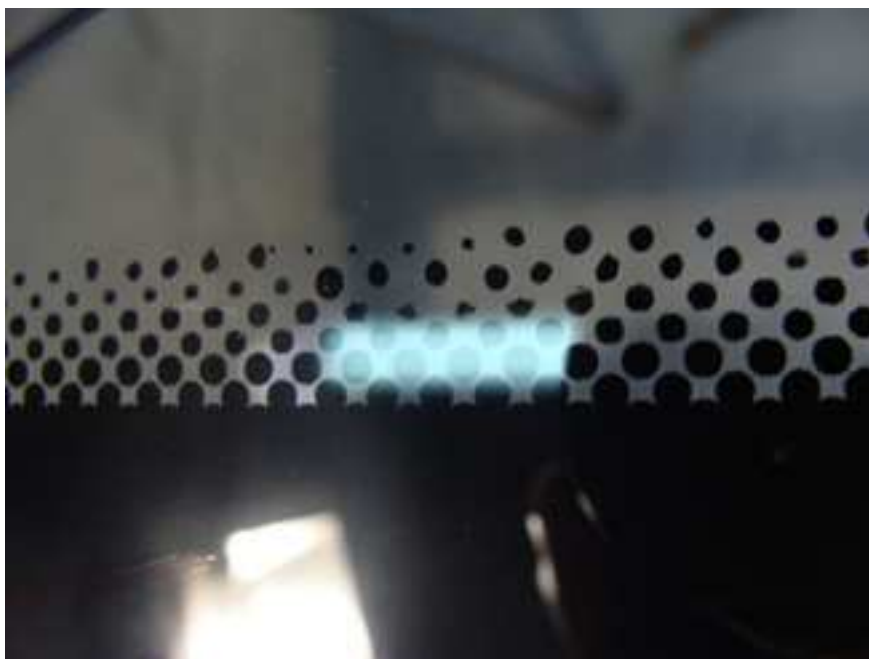


Wada dopuszczalna :

- max 3 mm od krawędzi
- długość bez ograniczeń



2. Brak zachowania wzoru malowanego sitodrukiem.



**Dopuszczalne braki 2 szt.
brakujących niedomalowań
punktowych**

**Niedopuszczalne
niedomalowania kropek
jeżeli dotyczą więcej niż 2
szt. w jednym miejscu i
jeżeli występują częściej niż
co 200 mm**



3. Nieusuwalne wtrącenia oraz zabrudzenia szyby.



**Wtrącenia ciał stałych kamienie,
odszklenia**

- w strefie głównej wada

niedopuszczalna

- w strefie brzegowej szyby

wada dopuszczalna 1 sztuka o

wielkości 1,5 mm² wg PN-76/B-

13200

Zabrudzenia szyby - wada

niedopuszczalna



4. Wyszczerbienie krawędzi.

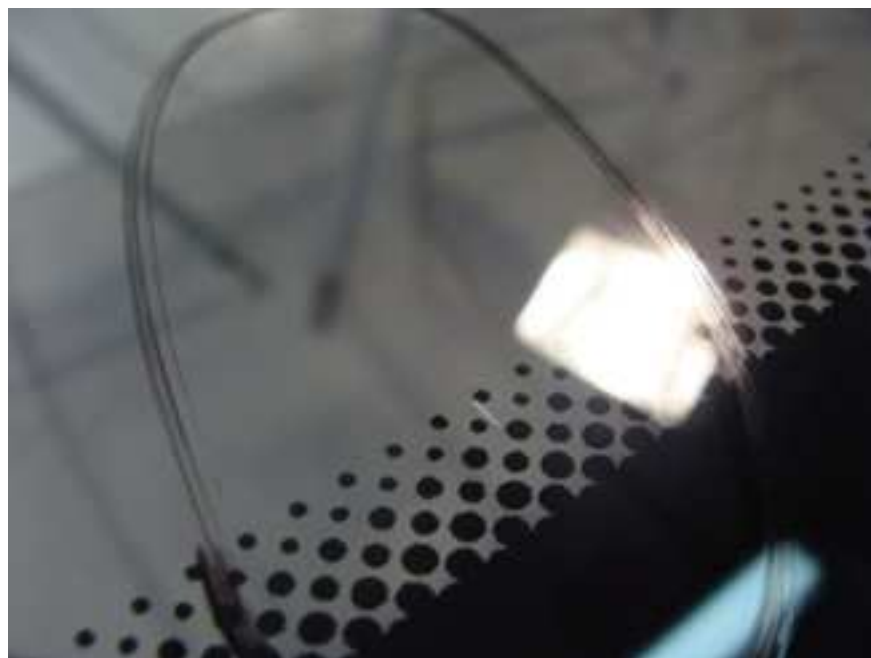


Wada niedopuszczalna dla szyb bocznych oraz tylnych, których krawędź gotowego wyrobu jest widoczna po zamontowaniu

W pozostałych przypadkach dopuszczalne są wyszczerbienia do 1,5mm nieskupione, oddalone od siebie o 20 cm – wewnątrz szyby nie więcej niż 2 wyszczerbienia na jednej szybie.



5. Rysy.



Niedopuszczalne w strefie głównej

**Dopuszczalne – w strefie bocznej
szyby (nie dotyczy powierzchni
sitodruku) :**

**-włoskowate (niewyczuwalne
paznokciem) nieskupione 2 szt. w
odległości pomiędzy nimi 200 mm o
dł. 30 mm**

**- oraz 1 sztuka wyczuwalna pod
paznokciem o długości do 5 mm**

6. Przetarcia od rolek.



Wada niedopuszczalna



7. Wada szkła.



Wada niedopuszczalna w strefie głównej szyby.

W strefach brzegowych dopuszczalne 2szt. Ø 1,5 mm oddalone od siebie min. 200 mm.



8. Zabrudzenia pod sitodrukiem.



Wada niedopuszczalna



9. Wtrącenia w sitodruk.



Wada niedopuszczalna

10. Zacieki sitodruku.



Wada niedopuszczalna



11. Nieusuwalne zacieki od mycia.



Wada niedopuszczalna powstała na skutek nieodpowiedniego wyczyszczenia powierzchni w trakcie procesu produkcyjnego.

12. Brak zachowania prostoliniowości krawędzi.



Wada dopuszczalna przy wymiarach:

- zewnętrzny +/- 1mm
- różnica przekątnych do max 2mm

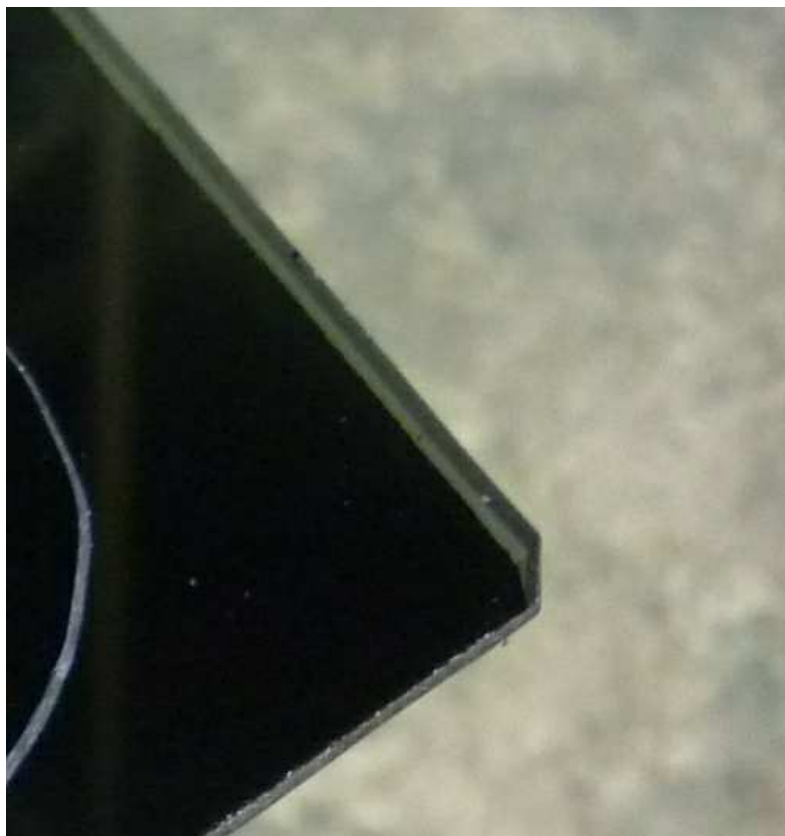


13. Wżery.



**Dopuszczalne nieskupione
jeśli nie są widoczne z
odległości 60 cm wg PN-
76/B-13200**

14. Ścięcie krawędzi szyb.



**Maksymalne dopuszczalne
ścięcie krawędzi szyb to
2mm.**



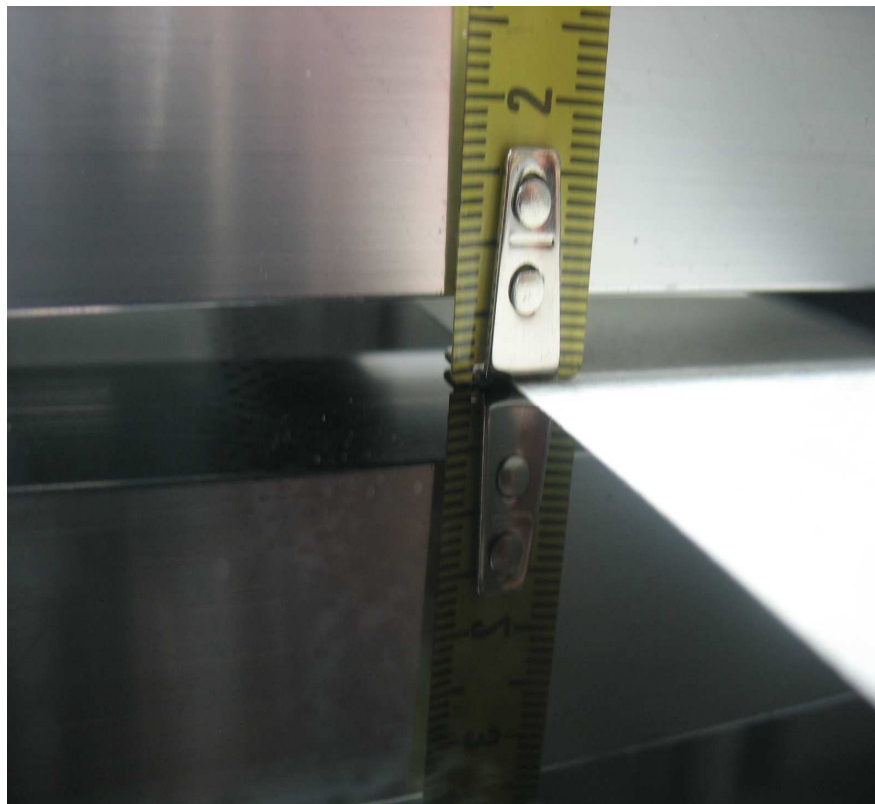
15. Falistość.



Niedopuszczalne są szyby z pofalowaną powierzchnią.



16. Płaskość powierzchni.



Dopuszczalne jest 0,8 mm (0,03 cala) całkowitego maksymalnego ugięcia dla każdych 305 mm (12 cali).

